

MICRO B

HALSBANDEMPFÄNGER _

BENUTZERHANDBUCH



DE

MA RTIN[®]
SYSTEM

Inhaltsverzeichnis

Beschreibung	3
Standort und Reichweite des Sendermagneten	7
Ein- und Ausschalten des Empfängerhalsbandes	8
Anbringen des Halsbandes am Hund	9
Überprüfung des Kragenkontakts	10
Koppeln des Empfängerhalsbands mit einem Sender	11
Entkoppeln des Empfängerhalsbands	12
Koppeln des Empfängerhalsbands über Bluetooth	13
Aufladen des Empfängerhalsbandes	14
Vorsichtsmaßnahmen für den Gebrauch	16
Fehlerbehebung	17
Überprüfung des Stimulationsvorgangs	18
Recycling	19
Garantie	20
Konformität	21

Beschreibung



Eigenschaften

- Der Micro-B-Halsbandempfänger ist wasserdicht.
- Es verfügt über eine Anzeige für entladenen Akku.
- Die Kontaktstellen bestehen aus hochwertigem Edelstahl.
- Es ist mit allen Sendern von Martin System® kompatibel.
- Das Ein- und Ausschalten ist einfach.

Spezifikationen

• Abmessungen:	35 x 55 x 22 mm
• Gewicht:	34 g
• Stromversorgung:	3,7 V – 200 mAh Lithium-Polymer
• Frequenz:	• 869,5 MHz
Antenne:	Integral
• Betriebstemperatur:	-20°C bis +40°C

Betriebsmodi Abhängig

von Ihrem Sendermodell und Ihrer Konfiguration kann der Micro B-Halsbandempfänger den Hund auf unterschiedliche Weise und in unterschiedlichen Stärken stimulieren.

- Weitere Informationen finden Sie in der Bedienungsanleitung Ihres Geräts Sender.

ÿ Der Micro-B-Halsbandempfänger ist ausgestattet mit:

einem Summer.

- Ein Vibrator.
- Ein Stimulationssystem.

ÿ Der Micro-B-Halsbandempfänger arbeitet in vier verschiedenen Standardmodi:

Clicker (Stufe 0).

Stimulation (Blitz/Nick, kontinuierlich und ansteigend).

• Ton mit Vibration und Stimulation (Blitz/Nick, kontinuierlich und steigend).

- Warnton und Vibration, gefolgt von Ton, Vibration und kontinuierlicher Stimulation.

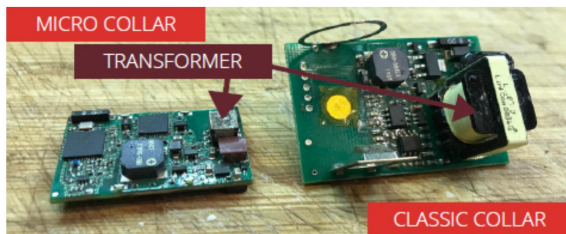
Hauptvorteile

Ihr Micro-B-Halsbandempfänger nutzt die besten Technologien der elektronischen Halsbandbranche und die meisten davon sind von Martin System® patentiert: • Der neue Hochspannungstransformator – NHT (patentiert). • Die konsequent zuverlässige Stimulation – SSC („Stimulation à Sensation“ Constante“) (patentiert). • Das Kontaktmesssystem - CMS (patentiert). • Kontaktpunkte höchster Qualität (hergestellt aus Edelstahl in Marinequalität), die das Risiko einer chemischen Nekrose erheblich reduzieren.

Der kleinste Empfänger mit der längsten Batterielebensdauer • Der patentierte NHT-Transformator von Martin System® ist etwa ein Achtel der Größe eines Standardtransformators bei gleicher Stimulationskapazität und gleichbleibend zuverlässiger Stimulation.

• Die Hauptvorteile der Verwendung eines NHT-Transformators sind:

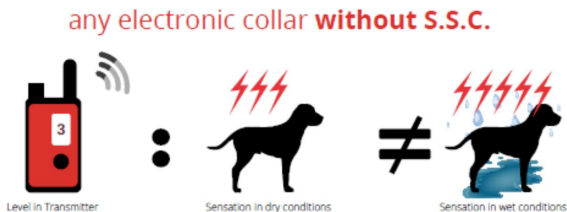
- Der kleinste Receiver mit der längsten Akkulaufzeit im Standby.
- Eine stabile Stimulation auch auf hohem Niveau, wenn die Batterie schwach ist.



Sichere und faire Stimulation

Der Empfängerhalsband Micro B ist mit der patentierten SSC-Stimulation ausgestattet:

- Es misst 20 Mal pro Sekunde den Zustand der Haut des Hundes. • Es passt das Ausgangsstimulationsniveau an, um eine konstante und zuverlässige Leistung zu gewährleisten Gefühl, das der Hund verspürt.
- Dadurch wird das Risiko einer versehentlichen Überstimulation des Hundes durch ständig wechselnde Umweltfaktoren vermieden.



Standort und Reichweite des Sendermagneten

Die Bilder unten zeigen für verschiedene Sender: ÿ Die Position des Magneten. ÿ Die Reichweite des Halsbandempfängers.

- Der angegebene Bereich gilt unter optimalen Bedingungen.
- Weitere Informationen finden Sie in der Bedienungsanleitung Ihres Geräts Sender.

PT 3000 / PT 3004



TINY TRAINER



TT 1000



CTT



Ein- und Ausschalten des Empfängerhalsbandes

Einschalten des Halsbandempfängers

1. Schieben Sie den Magneten (eigenständig oder im Sender) neben den EIN-/AUS-/Synchronisationspunkt des Empfängers. Sie hören

einen aufsteigenden Ton. Die

Kontaktmessung startet, wenn sie in der Anwendung aktiviert ist (Standardeinstellung).

Das Halsband ist angelegt und einsatzbereit.

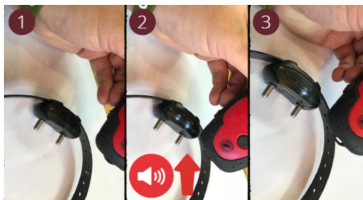


WARNUNG

Wenn der Ton nicht mit dem Blinken der LEDs beginnt, bedeutet dies, dass der Akku fast leer ist und Sie ihn so schnell wie möglich aufladen sollten.



TIPP Lassen Sie den Magneten nicht zu lange neben dem EIN-/AUS-/Synchronisationspunkt, da sonst der Kopplungsvorgang beginnt.



Ausschalten des Halsbandempfängers

1. Schieben Sie den Magneten (eigenständig oder im Sender) neben den EIN-/AUS-/Synchronisationspunkt des Empfängers. Sie hören

einen absteigenden Ton. Die LEDs

hören auf zu blinken. Das

Halsband ist AUS.

Anbringen des Halsbandes am Hund

1. Reinigen und bürsten Sie das Fell. Entfernen Sie das restliche Unterfell.
2. Positionieren Sie den Micro-B-Halsbandempfänger unter dem Hals des Hundes.
3. Passen Sie den Riemen richtig an. •

Wenn der Gurt zu locker ist, haben die Kontaktpunkte keinen Kontakt mit der Haut des Hundes und der Hund spürt die Reize nicht. • Wenn der Gurt zu eng ist, kann der Hund Schwierigkeiten beim Atmen haben.

4. Verwenden Sie das CMS (Contact Measurement System), um das Halsband möglichst locker anzupassen möglichst gut auftragen und gleichzeitig einen guten Hautkontakt gewährleisten.



Überprüfung des Kragenkontakts

Der Halsbandempfänger Micro B nutzt das patentierte Contact Measurement System (CMS).

• Eine LED am Halsband zeigt an, ob ein Kontakt mit der Haut des Hundes besteht, für ein sicheres und effektives

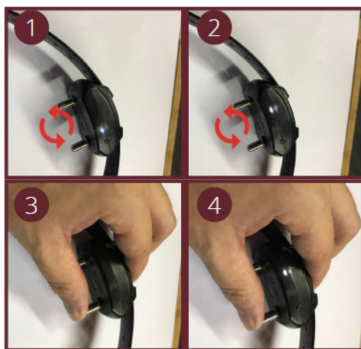
Training. • Das CMS ermöglicht es, eine unbeabsichtigte Reizüberflutung zu vermeiden, wenn kein direkter Kontakt besteht (durch

Überbrückungsstrom). • Während das CMS den Kontakt prüft, blinken die LED-Leuchten schnell und
Alternative. •

Das CMS ist nach dem Einschalten des Halsbandes 2 Minuten lang

aktiv. • Bei korrektem Kontakt blinkt eine LED alle 3 Sekunden zweimal. • Drücken

Sie eine beliebige Taste am Sender oder am FingerKick, um den Vorgang zu stoppen
CMS.



Koppeln des Empfängerhalsbands mit einem Sender

1. Positionieren und halten Sie den Magneten (eigenständig oder im Sender) neben dem EIN-/AUS-/Synchronisationspunkt des Empfängers.
2. Warten Sie, bis die LEDs schnell und gleichzeitig blinken.
3. Bewegen Sie den Magneten und den Sender mindestens 1 Meter entfernt.
4. Drücken Sie innerhalb von 10 Sekunden die Simulationstaste auf Ihrer Fernbedienung oder auf dem verbundenen Fingerkick.
5. Drücken Sie die Taste erneut, um sicherzustellen, dass die Kopplung abgeschlossen ist.
6. Drücken Sie die Stimulationstaste und prüfen Sie, ob das Halsband reagiert.



Entkoppeln des Empfängerhalsbands

Mikro-B-Halsbandempfänger mit 1 ID-Code

1. Koppeln Sie Ihr Halsband mit einem anderen

Sender. Es wird automatisch vom vorherigen Sender entkoppelt.

Mikro-B-Halsbandempfänger mit 4 ID-Codes

1. Positionieren und halten Sie den Magneten (eigenständig oder im Sender) neben dem EIN-/AUS-/Synchronisationspunkt des Empfängers.

2. Warten Sie, bis die LEDs schnell und gleichzeitig blinken.

3. Bewegen Sie den Magneten etwa 3 Sekunden lang mindestens 1 Meter entfernt.

4. Schieben Sie den Magneten (eigenständig oder im Sender) erneut neben den

EIN / AUS / Synchronisationspunkt des Empfängers Die LEDs

hören schnell und gleichzeitig auf zu blinken. Die entsprechende

Kopplung wird gelöscht.

Sie können den Micro-B-Halsbandempfänger mit bis zu 4 Sendern/ID-Codes koppeln (das sind

beide Seiten von 2 PT3000-Geräten): Die Sender

werden in der Reihenfolge 1, 2, 3 und 4 gepaart. Wenn Sie einen

weiteren koppeln Sender, es ersetzt den 4. Um die Sender/ID-Codes 1, 2, 3

und 4 zu löschen, entkoppeln Sie alle Sender.



Koppeln des Empfängerhalsbands über Bluetooth

Installieren der Anwendung

Suchen und installieren Sie die Anwendung Doggify auf Ihrem Smartphone. Oder scannen Sie den QR-Code:



Android



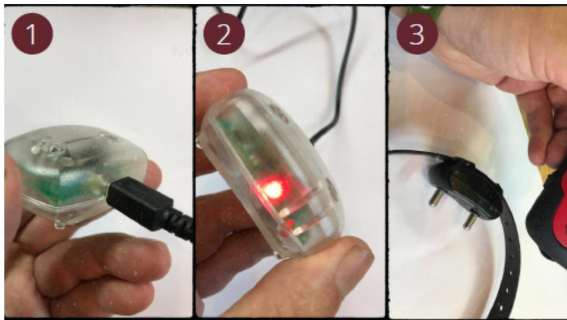
iOS

Erste Paarung:

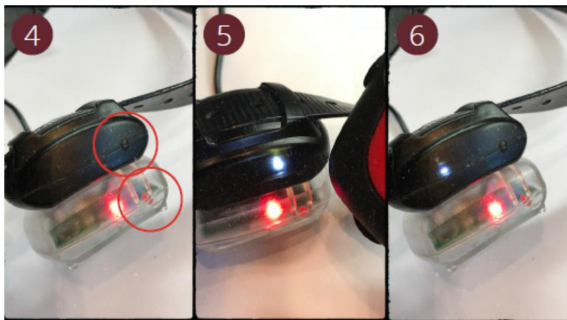
1. Schalten Sie den Halsbandempfänger ein.
 2. Stellen Sie sicher, dass Bluetooth auf Ihrem Smartphone aktiviert ist.
 3. Starten Sie die Doggify-Anwendung.
 4. Fügen Sie auf Anfrage einen neuen Halsbandempfänger hinzu oder drücken Sie das (+)-Zeichen in der oberen rechten Ecke des Anwendungsbildschirms.
 5. Tippen Sie auf das Micro B-Gerät.
- Das Gerät verbindet sich mit Ihrem Halsbandempfänger.
6. Akzeptieren Sie die Kopplung. Die LEDs am Halsbandempfänger blinken schnell, um die Kopplung zu bestätigen.
 7. Um die Kopplung mit dem richtigen Halsbandempfänger sicherzustellen, schieben Sie in den nächsten 30 Sekunden den Magneten erneut neben den EIN-/AUS-/Synchronisierungspunkt des Empfängers.
- Auf dem Anwendungsbildschirm wird ein grünes Häkchen angezeigt. Der Halsbandempfänger ist mit Ihrem Smartphone gekoppelt.

Aufladen des Empfängerhalsbandes

1. Schließen Sie das Netzteil an das Lademodul an.
2. Schließen Sie das Netzteil an eine Stromquelle an (Netz, 12-V-Zigarettenanzünderbuchse, USB-Anschluss eines Computers...). Eine LED am Lademodul leuchtet dauerhaft.
3. Schalten Sie den Micro-B-Halsbandempfänger aus.



4. Stecken Sie den Halsbandempfänger in das Lademodul und richten Sie dabei den roten Punkt am Halsbandempfänger mit dem roten Punkt am Lademodul aus. Wenn der Empfänger richtig platziert ist, wird der Akku automatisch aufgeladen.



WARNUNG

Wenn Sie einen aufsteigenden Ton hören, ist der Halsbandempfänger falsch herum in das Lademodul eingesetzt oder das Lademodul ist nicht mit Strom versorgt.

5. Überprüfen Sie die LED am Halsbandempfänger:

• Blinkend: Der Akku wird geladen. •

Kontinuierlich: Der Akku ist geladen.

Vorsichtsmaßnahmen für den Gebrauch

Martin System® folgt den ECMA-Regeln.

• Lassen Sie das Halsband nicht für längere Zeit um den Hals des Hundes hängen.

- Niemals länger als 8 aufeinanderfolgende Stunden. •

Der Druck und die Reibung der Kontaktpunkte können zu Reizungen führen
Haut.

• Untersuchen Sie den Hund jeden Tag auf Rauheit, gereizte Haut oder Schnittwunden
der Bereich, der mit den Kontaktpunkten in Kontakt steht.

Wenn dies der Fall ist:

- Entfernen Sie das Halsband sofort. • Sorgen

Sie für die richtige Pflege. • Warten Sie, bis der

Hund vollständig geheilt ist, bevor Sie ein Halsband verwenden. • Wenn sich der
Hautzustand nicht bessert, konsultieren Sie einen Tierarzt.

• Desinfizieren Sie jede Woche den Hals und die Kontaktstellen des Hundes. • Verwenden
Sie einen mit einer Desinfektionslösung getränkten Schwamm oder ein Handtuch.

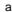
• Wenn der Gesundheitszustand des Hundes angeschlagen ist, konsultieren Sie einen Tierarzt, bevor Sie ein
Trainingshalsband verwenden.

• Um dieses Produkt ordnungsgemäß verwenden zu können, benötigen Sie ein Minimum an Grundkenntnissen
Training (z. B. Sitzen, Liegen und etwas Erinnerungswissen).

• Überprüfen Sie regelmäßig, ob die Kontaktpunkte sicher angebracht und eingerastet sind.

• Lassen Sie den Halsbandempfänger niemals in der Nähe eines Senders oder eines Magneten
liegen, da dies das Halsband unerwartet koppeln oder entkoppeln könnte.

Fehlerbehebung


Wenn Sie den am Lademodul angeschlossenen Halsbandempfänger einschalten, hören Sie einen aufsteigenden Ton.  Möglicherweise ist das Halsband

am Lademodul umgedreht. • Entfernen Sie es und setzen Sie es wieder in der richtigen Position ein.


 Das Lademodul ist möglicherweise nicht mit Strom versorgt.

- Versorgen Sie das Lademodul mit einem USB-Kabel mit Strom.

Sie können den Halsbandempfänger nicht einschalten

 Der Akku des Halsbandempfängers ist möglicherweise vollständig entladen. • Laden Sie den Halsbandempfänger am Lademodul auf. • Wenn es vollständig entladen ist, laden Sie es etwa eine Stunde lang auf, bevor Sie es versuchen schalten Sie es ein.

Der Halsbandempfänger reagiert nicht, wenn Sie eine Taste drücken


 Die Geräte sind möglicherweise nicht gekoppelt. • Koppeln Sie die Geräte

erneut.  Überprüfen Sie die Funktion in verschiedenen Entfernungen.

- Wenn es sich um ein Problem mit der Reichweite handelt, tauschen Sie die Batterie Ihres Senders aus.

Wenn Sie auf ein anderes Problem stoßen  Sehen

Sie sich die FAQ auf unserer Website an.

 Kontaktieren Sie unser Servicecenter.

Überprüfung des Stimulationsvorgangs

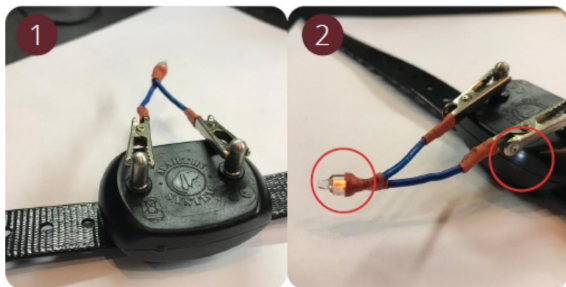
Um die korrekte Funktion des Halsbandempfängers zu überprüfen, benötigen Sie die Kontrollleuchte.

1. Befestigen Sie die Krokodilklemmen an den Kontaktpunkten.
2. Senden Sie eine oder mehrere Stimulationen mit Ihrer Fernbedienung.

Wenn der Empfänger ordnungsgemäß funktioniert, leuchtet die Kontrollleuchte bei jedem Impuls auf (je höher der Pegel, desto heller die Beleuchtung).

Wenn die Kontrollleuchte bei Stufen über 1 nicht leuchtet, wenden Sie sich an Ihren

Einzelhändler.



Recycling



Normen verlangen, dass elektrische Teile und elektronische Geräte recycelt und nicht in den Müll geworfen werden.

Wenn Sie dieses Material nicht mehr verwenden oder es nicht repariert werden kann, werfen Sie es nicht in den normalen Hausmüll.

Geben Sie es an den Händler zurück oder wenden Sie sich für weitere Informationen an den Kundendienst von Martin System®.

Garantie

Martin System® gewährt auf seine Geräte eine zweijährige Garantie gegen Herstellungsfehler, die Teile und Arbeit abdeckt.

Diese Garantie deckt alle Fehler ab, die unter normalen Betriebsbedingungen auftreten.

Störungen, die auf Unfälle und/oder unsachgemäßen Gebrauch zurückzuführen sind, sind nicht abgedeckt.

Die Garantie deckt Folgendes nicht ab:

- Der Austausch von Batterien.
- Der Austausch des Armbandes.
- Die

Transportrisiken, die mit der Rücksendung des Produkts an Martin verbunden sind
System®.

- Schäden am Produkt, die auf Fahrlässigkeit oder einen Fehler seitens des Benutzers

zurückzuführen sind.- Schäden am Produkt aufgrund von Reparaturen durch nicht autorisierte

Personen.- Die Haftung für Schäden, die durch unsachgemäßen Gebrauch des Produkts entstehen bzw. ein Zusammenbruch.

Im Falle eines Defekts wird das Gerät nach Wahl von Martin System® repariert oder ausgetauscht.

Um von dieser Garantie zu profitieren, müssen Sie innerhalb von zehn Tagen das dem Gerät beiliegende Garantiezertifikat an Martin System® senden. Die Garantie erstreckt sich nicht auf Geräte, für die das Garantiezertifikat nicht ausgefüllt und an Martin System® zurückgesandt wurde.

Konformität

„CE“-KONFORMITÄTSERKLÄRUNG

Konformitätserklärung (DoC)
Richtlinie R&TTE 1999/5/CE

MARTIN SYSTEM™

erklärt, dass die

Mikro-B-Empfängerhalsband

entspricht allen Bestimmungen der europäischen Richtlinie Nr.
1999/5/EG vom 07.04.99

Und entspricht den folgenden Normen: SICHERHEIT

(Art. 3.1.a): EN 60950 EMV (Art.

3.1.b): EN 300.489-3 V1.4.1 SPEKTRUM (Art.

3.2): EN 300.220-3 V1.1.1 Ort und Datum davon

Dokument: Lantin, 15. März 2019

MARTIN SYSTEM™

Rue Joseph Martin, 35
4450 LANTIN - BELGIEN

Unterzeichnet vom oder für den Hersteller:

Name: Michael Bellon

Position: Direktor



Anmerkungen



Cutting-edge **technology** ▶ **Nature** in simple ways

Rue Joseph Martin, 35 – B-4450 Lantin –
Belgien +32(0)4 263 96 05 – info@martinsystem.com
www.martinsystem.com